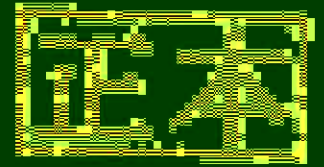




222712340902

有效期至2028年02月



監
印

測 報 備

重

編號：2023-09-00001

项目名称：

四川省住房和城乡建设厅
房屋安全检测

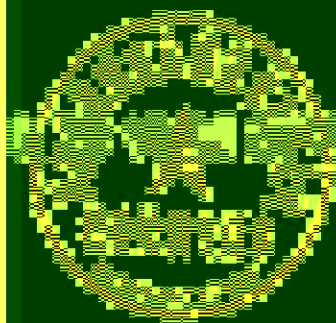
委托单位：

四川省住房和城乡建设厅

报告日期：

2023年9月10日

兩安測光



四川省住房和城乡建设厅

声明事项

1、本报告可用于西安重光明宸检测技术有限公司出示水和废水、废气和环境空气、室内空气、振动、生物、噪声和土壤等项目的监测分析结果。

2、报告无CMA标识，无检验检测专用章，无骑缝章，无编写人、复核、审核、签发人签字无效。

3、送样委托检测仅对来样负责，对样品来源和因保存不当引起的结果偏差负责。

4、如被测单位对报告中数据有异议，应于收到报告之日起十五日内（若邮寄可依邮戳为准），向我公司提出书面要求，陈述有关疑点及申诉理由。逾期视为认可监/检测结果。但对于一些不可重复的监/检测项目，我公司一概不受理。

5、报告未经我公司书面批准，不得复制（完整复制除外）。

6、报告无CMA标识，其监/检测结果仅供参考，不具有法律效应。

电话：15991767775 （029）89681193

地址：西安市国家民用航天产业基地工业二路 66 号三楼东侧

报告编号

项目名

项目地

委托单

联系

采样日

样品来

采样人

分析人

监测内容

监测报告

报告编号：重光明宸（2022）第 09020 号

第 2 页 共 11 页

续 表

监测内容	<p>(2) 无组织废气</p> <p>监测点位：挖机西线底漆喷漆室门口 1#、挖机西线面漆喷漆室门口 2#、挖机东线底漆喷漆室门口 3#、挖机东线面漆喷漆室门口 4#、推机整机喷漆室门口 5#、推机部件喷漆室门口 6#、1#喷烘一体室门口 7#、2#喷烘一体室门口 8#、3#喷烘一体室门口 9#</p> <p>监测项目：非甲烷总烃</p> <p>监测频次：监测 1 天，每天 4 次</p> <p>采样方式：间断采样</p>
备 注	样品信息、监测依据、监测点位示意图见附表
	监测方案由委托方提供；以“方法检出限+ND”表示未检出
	监测结果仅对本次监测负责
本页以下空白	

报告编号：重光明宸（2022）第

续 表

采样日期	监测点位	监测项	
08月31日	挖机VOCs设备排气筒（DA020）进口	测点管道截面	
		烟温（℃）	
		流速（m/s）	
		含湿量（%）	
		标干烟气量（m³/h）	
		非甲烷总烃	实测排放速率（kg/h）
		非甲烷总烃	排放浓度（mg/m³）
	挖机VOCs设备排气筒（DA020）出口	净化器名称	
		排气筒高度（m）	
		测点管道截面	
		烟温（℃）	
		流速（m/s）	
		含湿量（%）	
		标干烟气量（m³/h）	
非甲烷总烃	实测排放速率（kg/h）		
非甲烷总烃	排放浓度（mg/m³）		
非甲烷总烃去除率（%）			

报告
续

采样日期：重光明宸(2022)第09020号

表

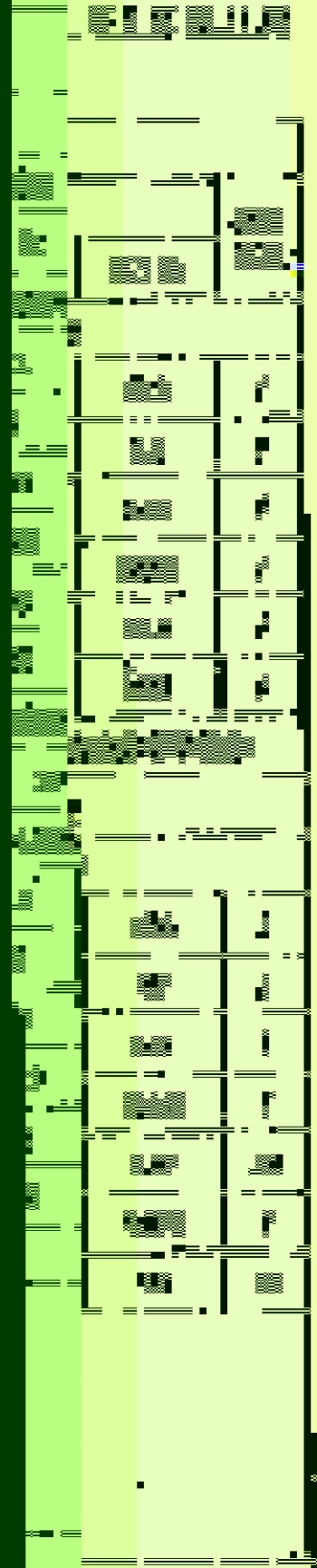
固定污染源废气监测报告

采样日期	监测点位	监测项目	监测结果			
08月31日	危废暂存间废气排气筒(DA025)进口	测点管道截面积(m ²)	监测结果			
		烟气温度(°C)	监测结果			
		流速(m/s)	监测结果			
		含湿量(%)	第1次	第2次	第3次	
		标干烟气量(Nm ³ /h)	0.2827			
		非甲烷总烃	实测浓度(mg/m ³)	24.7	24.8	24.9
			排放速率(kg/h)	7.7	7.6	7.8
			净化器名称	3.56	3.54	3.52
			排气筒高度(m)	6664	6593	6790
		危废暂存间废气排气筒(DA025)出口	测点管道截面积(m ²)	19.7	21.1	20.9
	烟气温度(°C)		0.131	0.139	0.140	
	流速(m/s)		活性炭吸附脱附			
	含湿量(%)		15			
	标干烟气量(Nm ³ /h)		0.2827			
非甲烷总烃	实测浓度(mg/m ³)		24.5	24.5	24.5	
	排放速率(kg/h)		8.0	8.1	8.0	
非甲烷总烃去除效率(%)	3.57		3.59	3.59		
		6906	7048	6890		
	(mg/m ³)	1.41	1.53	1.60		
	(kg/h)	0.00974	0.0108	0.0108		
	(%)	93	92	92		

报告编号: 重

续表

采样日期	监测点
08月31日	推机VOCs设备排气筒(DA26)进口
	推机VOCs设备排气筒(DA26)出口



报告

附

编号：重

表

监测

光明宸（2022）第 09020 号

监测种类	气体		
固定污染源	监测项目	样	
无组织废气	非甲烷总烃		
	苯、甲苯、二甲苯	活	
采样	总悬浮颗粒物		
	非甲烷总烃		
采样日期	无组织废气		
08月 月 31日	监测点位	频次	左
	挖机西线底漆喷漆室门口 1#	第 1 次	
		第 2 次	
		第 3 次	
		第 4 次	
	挖机西线面漆喷漆室门口 2#	第 1 次	
		第 2 次	
		第 3 次	
		第 4 次	
	挖机东线底漆喷漆室门口 3#	第 1 次	
		第 2 次	
		第 3 次	
		第 4 次	
	挖机东线面漆喷漆室门口 4#	第 1 次	
		第 2 次	
		第 3 次	
第 4 次			

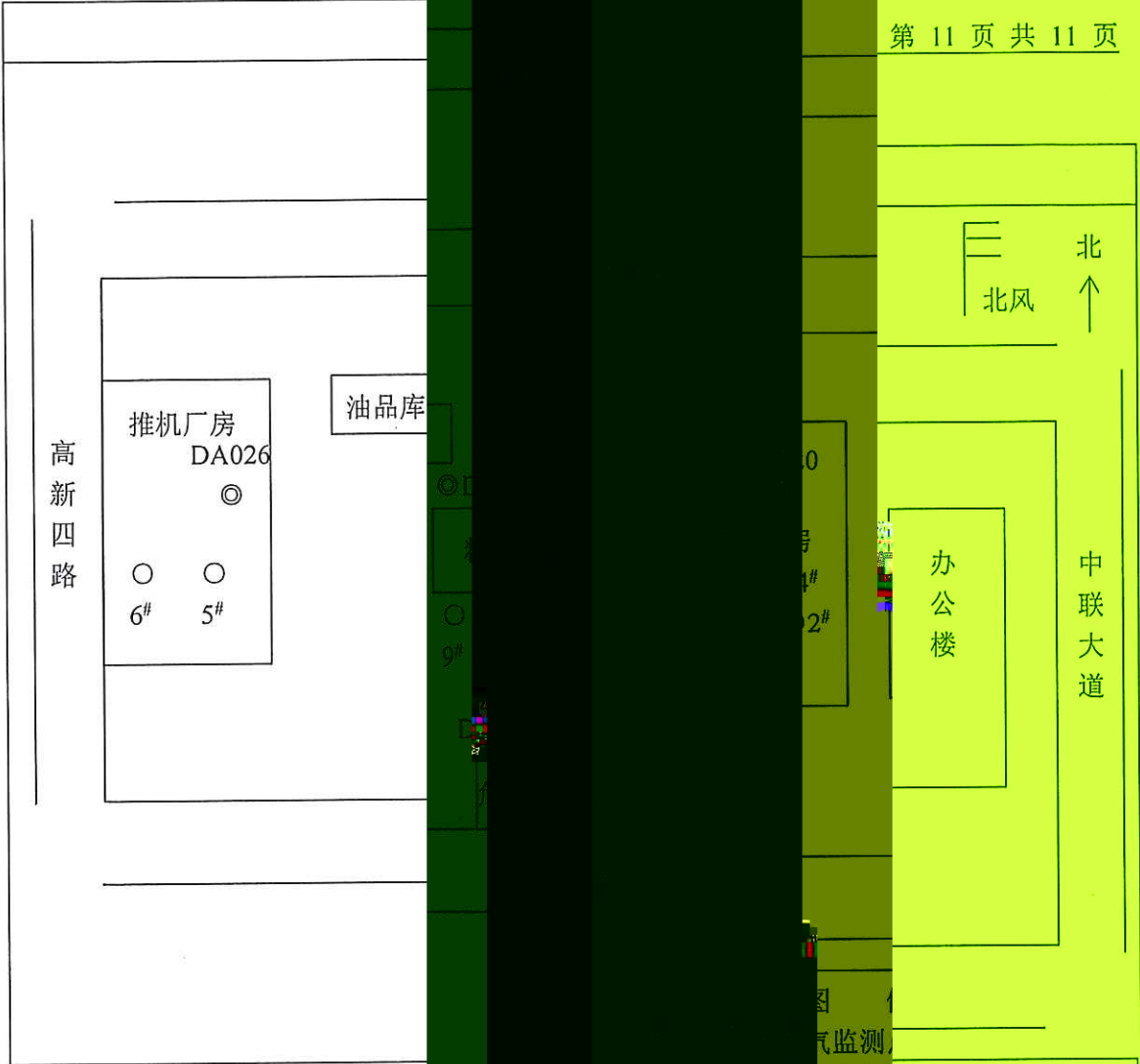
报告编号: 重光

附表

监测报告

监测项目	监测依据	仪器名称/型号/管理编号	检出限
第 10 页 共 11 页			
非甲烷总烃	固定污染源废气监测依据、使用仪器		
苯	固定污染源废气总烃、甲烷和非甲烷总烃的测定 气相色谱法 HJ 38-2017	低浓度自动烟尘烟气综合测试仪 /ZR-3260D/C GMC-YQ-136 低浓度自动烟尘烟气综合测试仪 /ZR-3260D/C GMC-YQ-137 真空箱 //CGM MC-YQ-071	0.07 (mg/m ³)
甲苯	气相色谱法 HJ 38-2017	/ZTP-1/C GMC-YQ-163 气相色谱仪 /SP-3420A/C GMC-YQ-001	
二甲苯			
低浓度颗粒物	环境空气 苯系物的测定 活性炭吸附/二硫化碳解析 气相色谱法 HJ 584-2010	低浓度自动烟尘烟气综合测试仪 /ZR-3260D/C GMC-YQ-137	1.5×10 ⁻³ (mg/m ³)
		双路烟尘气采样器 /ZR-3712/C GMC-YQ-135	1.5×10 ⁻³ (mg/m ³)
		气相色谱仪 /SP-3420A/C GMC-YQ-001	1.5×10 ⁻³ (mg/m ³)
监测项目	固定污染源废气低浓度颗粒物的测定 重量法 HJ 836-2017	低浓度自动烟尘烟气综合测试仪 /ZR-3260D/C GMC-YQ-137 分析天平 (十万分之一) /MS-105/C GMC-YQ-017 恒温恒湿仪 /CGM MC-YQ-177 电热鼓风干燥箱 /101-2A/C GMC-YQ-067	1.0 (mg/m ³)
非甲烷总烃	无组织废气监测依据、使用仪器		
	环境空气 总烃、甲烷和非甲烷总烃的测定 直接进样气相色谱法 HJ 604-2017	双进样球气相色谱仪 /GC9790I/C GMC-YQ-158	0.07 (mg/m ³)

附表



编制人：高璐 复核人：李

图例

气监测

源废气

点位

组织废气监测点位

签发

